



Kommunstyrelseförvaltningen
Susanne Sandlund

Kommunstyrelsen

Bredbandsutbyggnad i Söderköpings kommun

Förslag till beslut

Kommunstyrelsen föreslås besluta att

- godkänna projektorganisation för utbyggnad av bredband i Söderköpings kommun
- fastställa dragningen och starta byggnation av stamnätsfiber från Tyrislöt till Östra Ryd etapp 1
- starta detaljprojektering samt tidplan för beslutad sträcka
- ge projektägaren i uppdrag att ta fram förslag gällande
 - o framtida ägande
 - o drift och underhåll av anläggningen
 - o kommunikation- och tjänsteleverantör
 - o koncept för byalag
- tilläggsbudget för driftskostnader avseende bredband 2012 om 250 kkr, från KS anslag för oförutsedda behov
- till slutgiltigt fastställande av ram 2013 och 2014 tillföra behov avseende driftskostnader för bredbandsutbyggnad om 500 kkr/år
- föreslå kommunfullmäktige anta taxa för anslutning av bredband

Bakgrund

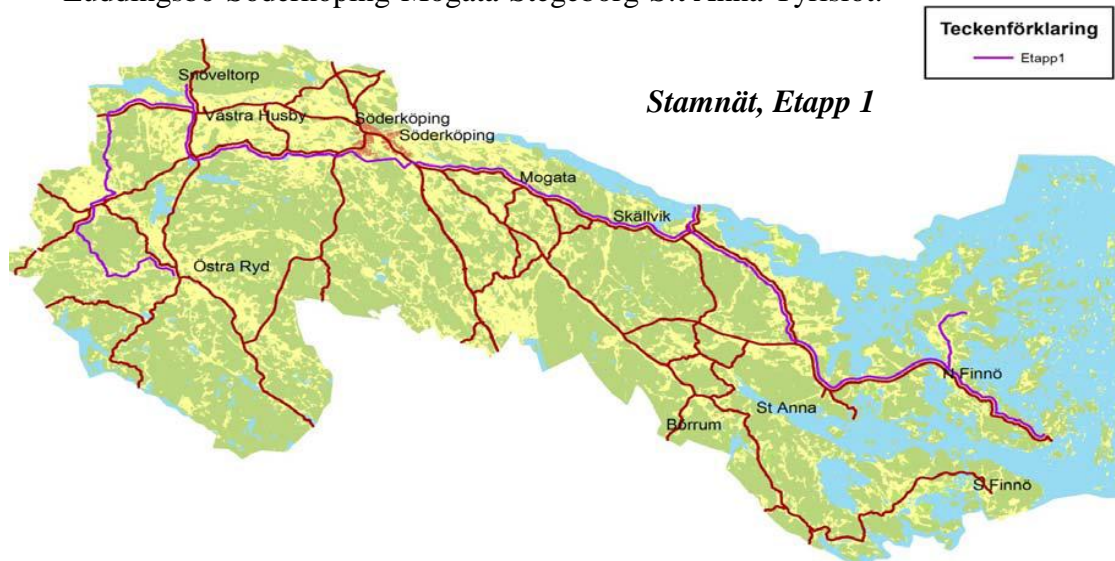
Söderköpings kommun ser utvecklingen av bredband av IT infrastruktur som en del i samhällsutbygganden. Som grund för kommunens beslut om inriktning och utbyggnad av bredband finns ett it- infrastrukturprogram där Söderköping utgår från den nationella visionen om 100 Mbit/s till 40% av hushållen 2015 och till 90% av hushållen 2020. För att nå den höga ambitionsnivån med god kvalitet ska bredbandsnäten som byggs vara framtidssäkra. Det innebär att de ska ha egenskaper för att under överskådlig framtid tillgodose både befintliga och framtida behov av kapacitet och tillgänglighet. Utbyggnaden av IT- infrastruktur ska fokusera på fiberbaserade bredbandsnät, då denna teknik är en grundförutsättning för såväl fasta som mobila bredbandsnät i framtiden.

I kommunens huvudort där det finns ett intresse från marknadens aktörer att ansluta företag och hushåll till fiberbaserat fibernät ska marknadskrafterna råda. För att säkerhetsställa tillgången till bredband på landsbygden påtalar IT- infrastrukturprogrammet ett större kommunalt engagemang med kommunal medfinansiering.



Bredbandsutbyggnad är ett långsiktig åtagande som kommer att utvecklas i flera etapper.

Kommunen har för utbyggnad av bredband beviljats bidrag från Landsbygdsprogrammet, ett EU-finansierat stöd, samt från Post- och telestyrelsen med sammanlagt närmare 18 miljoner kronor för etapp 1 av det stamfibernet som nu ska börja byggas från Ö. Ryd-Gårdeby-V. Husby-Luddingsbo-Söderköping-Mogata-Stegeborg-S:t Anna-Tyrislöt.



Det externa stödet är alltså starkt och visar på vikten av att skapa ett väl utbyggt bredbandsnät som når större delen av kommunen.

Kostnader och finansiering

Den totala investeringskostnaden beräknas för etapp 1 till ca 33 mkr som finansieras med 18 mkr från eu-bidrag, se ovan, samt 15 mkr av kommunala medel. Den kommunala investeringen är enligt beslut fördelade om 3 mkr under 5 år, men kommer att fördela sig med:

- 12 miljoner 2013 för stamnätsfiber inom sökt och beviljad sträcka (etapp 1) samt
- 3 mkr 2012 för tillkommande sträckor som saknar beviljat stöd, samt tillkommande driftkostnader som inte omfattas av befintliga stöd.

Utöver detta tillkommer en driftbudget om 500 kkr per år under 2013 och 2014 samt 250 kkr för 2012 som avser kostnader som inte omfattas av sökta bidrag eller investeringar.

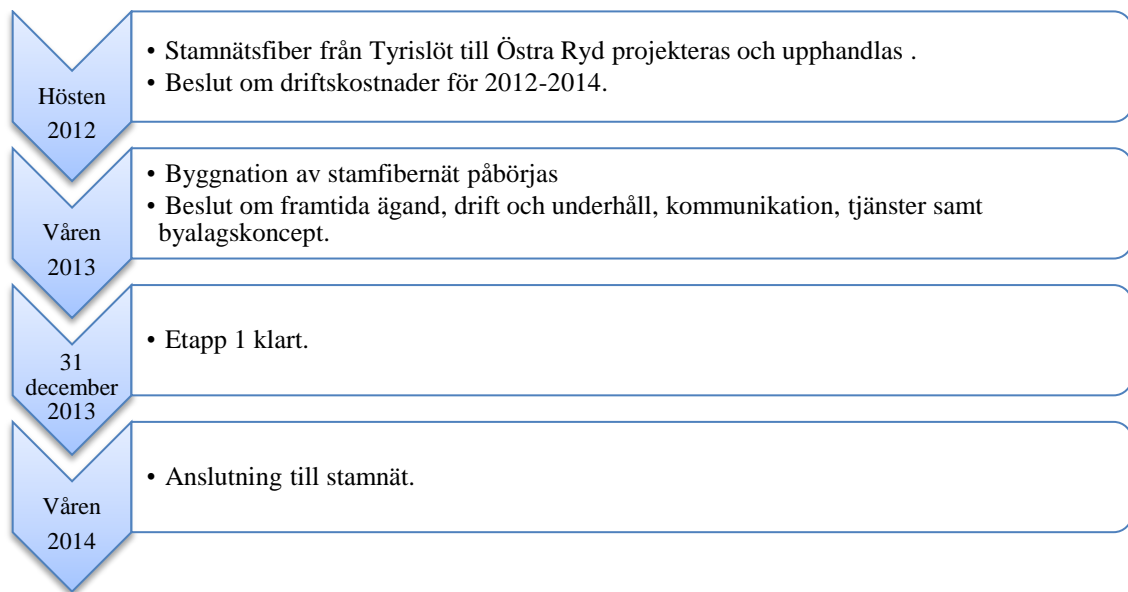
- För att täcka driftkostnaderna 2012 föreslås en tilläggsbudget om 250, finansierat via KS oförutsedda behov
- Driftkostnader om 500 kkr för 2013 och 2014 tillförs slutgiltigt fastställande av ram för 2013 och för 2014 i kommande budgetarbete.



Kommunens åtagande är långsiktigt och omfattningen av årliga driftkostnader är beroende av andel anslutna. Ju fler som är anslutna, desto lägre kostnader. Hur stor denna kostnad kommer att bli är därför svår att uppskatta.

Tidplan för bredbandsutbyggnad, etapp 1

Följande tidplan är en övergripande beskrivning av valda delar i bredbandsutbyggnaden.



Stamnätsfiber från Tyrislöt till Östra Ryd projekteras och upphandlas under 2012 och arbetena i fält färdigställs under 2013. Förslag på lösningar för drift och underhåll, kommunikation, tjänster och byalag beräknas vara klara under våren 2013. Ett fungerande fibernät tillgängligt för hela sträckans fastighetsägare torde vara klart under 2014.

Det planerade projektet omfattar bland annat grävning och förläggning av tomrör, brunnar, teknikbodar, montage av fiber och upprättande av ledningsrätt utmed hela sträckan till ett sammanhållet nät. Under hösten ska upphandling av kommunikationsleverantör och beslut tjänsteleverantörer genomföras. Avsikten är att så tidigt som möjligt ge information om utbud i nätet till presumtiva kunder. När det gäller kunder så är det kopplat till fungerande byalag som bygger lokala nät fram till respektive fastighet. Därför är det viktigt med ett koncept för byalagen som ger dem goda möjligheter att skapa ett stort kundunderlag. Därutöver återstår att lösa frågan om drift och underhåll av nätet

- *Projektägare förslås få uppdrag att ta fram underlag för tjänsteleverantör samt upphandling av kommunikationsoperatör.*

Bredbandbyggnaden är en strategisk satsning på kommunens infrastruktur. Målsättningen vad gäller tillgänglighet är hög. För en fortsatt utbyggnad krävs ytterligare investeringar, där kommunen vill behålla möjligheten att påverka



utvecklingen. Initialt finns därför en viljeinriktning om att kommunen ska fortsätta äga nätet. Om det visar sig att alternativa driftsformer skulle ge mervärde för kunderna och sänka kommunens driftskostnader bör alternativt ägande övervägas.

För ett effektivt nät finns behov av kompetens vad gäller drift och underhåll.

- *Projektägare ges i uppdrag att ta fram förslag om drift och underhåll av nätet.*
- *Projektägaren föreslås ta fram förslag till framtida ägande för beslut av kommunstyrelsen*

Organisation

För bredbandutbyggnad finns idag en styrgrupp som består av: Kommunalsråd, oppositionsråd, kommunchef, teknisk chef, samhällsbyggnadschef samt it-chef.

Då bredbandsutbyggnaden nu går från planering till verkställighet föreslås kommunstyrelsens arbetsutskott (KSAU) vara styrgrupp för projektet.

Projektledningsgrupp

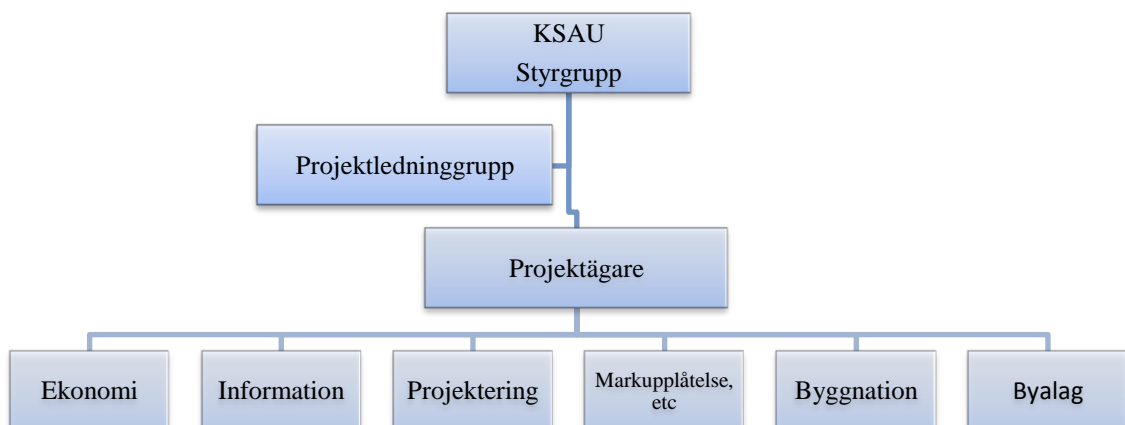
Uppdrag:

Styrgruppen har ett övergripande samordningsansvar och ska löpande följa projektets utveckling. Gruppen ska också stödja projektägaren i sitt uppdrag. Gruppen består, förutom projektägare, av: kommunchef, ekonomichef, samhällsbyggnadschef samt it-chef.

Projektägare är Michael Botvidsson.

Uppdrag:

Projektägaren driver och samordnar genomförandet av projektet och ansvarar, informerar och säkerställer att de politiska besluten genomförs i rätt tid och inom tilldelad budget. Rapportering sker till Kommunstyrelsens arbetsutskott utifrån tidplan, när det påkallas eller när det finns nya fakta att rapportera.





Byalag

Inriktningen är att byalagskonceptet så långt som möjligt ska följa standard, med viss anpassning till Söderköpings kommun.

Grundprincipen för byalagskonceptet är att alla hushåll och företag som är intresserade av att ansluta sina fastigheter till ett fiberbaserat bredbandsnät, går samman i en ekonomisk förening (byalag). Byalaget samordnar intresseanmälningar, upphandling, byggnation av det enskilda områdesnätet(en) och dylikt, samt samordnar alla kontakter. Efter slutbesiktning ansluts områdesnätet till stamnätlinjen.

- *Projektägare föreslås ges i uppdrag att ta fram förslag till byalagskoncept för beslut av kommunstyrelsen.*

Taxa

<i>Förslag till taxa</i>	
Anslutning byalag	9.900 kr/fastighet/anslutning exkl. byalagets kostnader
Anslutning stadsnät	19 000 kr per fastighet/anslutning
Svartfiber	Enligt offert

Traditionellt delas nätet upp i tre koncept som beskrivs nedan:

1. **Byalagskoncept:** gäller för dem som bor på landsbygden och har möjlighet att söka bidrag hos bl.a. Länsstyrelsen för en fiberanslutning. Detta koncept bygger på att byalagsmedlemmarna går samman och gör grävningen billigare då den ofta kan ske i deras egen regi. Dessutom ansvarar byalaget för att väcka intresset för fiber och få med så många som möjligt. Kommunen utför projekteringen och tillhandahåller allt material. Anslutningsavgiften för en fastighet föreslås till 9 900 kr inkl. moms. Efteranslutning av fastigheter är möjlig, dock tillkommer en inställelsekostnad och eventuellt tidigare gemensamma kostnader för byalaget.
 - *Anslutningsavgiften baseras på en snittkostnad för att anlägga och ansluta ett byalag, inklusive material. I anslutningsavgiften ingår inte kostnader för grävning och ev. markavtal.*
 - *Taxan är också anpassad efter Norrköpings och Valdemarsviks kommuner för att få en så likställd taxa inom regiondelen som möjligt.*
2. **Stadsnätskoncept:** gäller för fastigheter i tätorter där marknaden inte bygger ut fiber. Här finns inga bidrag att söka. När 60 % i ett villaområde vill ansluta sig bygger kommunen fiber till alla inom det området. Det kunden behöver göra är att gräva på den egna tomten, resten utförs av kommunen. Anslutningsavgiften för en fastighet föreslås till 19 000 kr inkl. moms. Efteranslutning av fastigheter är möjlig, dock tillkommer en inställelsekostnad.
 - *Priset är ett självkostnadspris vid en anslutningsgrad på 70 %.*
 - *Anslutningsavgiften baseras på en snittkostnad som kommunen har för att anlägga ett stadsnät i ett villaområde.*



- Taxan är därutöver anpassad efter Norrköpings och Valdemarsviks kommuner för att få en så likställd taxa inom regiondelen som möjligt.
3. Svartfiber är en företagstjänst där andra operatörer/företag önskar hyra fiber till t ex master eller flerbostadshus. I denna tjänst ingår det ofta även teknikplats i bodar som tillhör fibernätet.
- Anslutningsavgiften baseras på kostnaden kommunen har för att anlägga respektive fiber.
 - Taxan är därutöver anpassad efter Norrköpings och Valdemarsviks kommuner för att få en så likställd taxa inom regiondelen som möjligt.

Taxan ska följas och kan komma att justeras under kommande år.

Susanne Sandlund
kommunchef

Michael Botvidsson
förvaltningschef

Bilaga 1

Konceptpricer grannkommuner			
Kommun	Byalag	Stadsnät	Notering
Norrköping	9 900	19 000	
Valdemarsvik	9 900	19 000	Gemensamt koncept med Norrköping
Söderköping	9 900	19 000	Gemensamt koncept med Norrköping
Utsikt kommuner Linköping, Mjölby, Katrineholm,	6 990	25 000	I byalag ingår inte projektering, samt maxgräns på 1000m från stamfiber
Finspång	12 500	Offert	Maxgräns på 250m från stamfiber
ITSAM kommuner Åtvidaberg, Kinda, Ydre, Ödeshög Boxholm, Vadstena, Vimmerby,	6 985-8 990	Offert	För byalagskoncept så är nätet uppdelat i passiv och aktiv del, den passiva kostar 4 995 och den aktiva 1 990-3 995, beroende på kommun
Nyköping	15 000 (inkl grävning)	10 000	Kommunen ansvarar för grävning i båda koncepten.
Oxelösund	9 400 (inkl grävning)	9 400	Stadsnätskoncept i hela kommunen